

# PCI Lastogum®

**Vodotesná, pružná náterová izolácia pod keramické obklady v sprchách a kúpeľniach**

S úradným atestom

## Rozsah použitia

- Tekutá plošná izolácia do vlhkých a mokrych priestorov spracovateľná valčekom, štetkou a stierkou.
- Výhradne na vnútorné použitie.
- Na steny a podlahy.
- Pre vlhkostné triedy namáhania I a II podľa smernice ZDB "Izolácie vo vnútorných a vonkajších priestoroch".
- Pre vlhké priestory s beztlakovou vodou, ako napr. kúpeľne, sprchy v domácnostiach, v hoteloch, domovoch dôchodcov a nemocniciach.
- Na savé podklady citlivé na vlhkosť, napr. sadrové omietky, sadrové prvky, sadrovláknité a sadrokartónové dosky, drevotrieskové dosky, anhydritové potery.
- Na minerálne nasiakavé podklady napr. betón, poter, cementové omietky, pórobetón.

## Vlastnosti produktu

- Vodotesná, chráni podklady citlivé na vlhkosť.
- Tvárna, vyrovnáva napätia, objemové zmeny podkladu, kolísanie teplôt a otrasy.
- Preklesuje trhliny, vysoká bezpečnosť taktiež pri dodatočne vznikajúcich trhlinách v podklade.
- Pripravená na okamžité použitie, ľahko sa nanáša valčekom, štetkou alebo hladidlom.
- V dvoch farbách, uľahčuje kontrolu hrúbky vrstvy.
- Odoláva vápennej vode, zaručuje priľnutie medzi ochrannou vrstvou a pokladacou maltou za stáleho prevlhčenia lepiaceho lôžka a za vlhka.
- Bezropúšťadlová, nezaťažuje okolie a je zdravotne nezávadná pri spracovaní.
- S úradným atestom technického ústavu v Mníchove ako izolačná hmota vo vnútornom priestore podľa predpisu ZDB, č. L3030/2.

## Príprava podkladu

- Podklad musí byť pevný, suchý, čistý a bez olejov, mastných škvŕn a ďalších nečistôt. Pokiaľ je to nutné, povrch otryskať alebo oguličkovať (Blastrac) alebo očistiť kartáčom. Povrch musí byť maximálne rovný, bez trhlín, prielivov a stierkových hniezd. Nasiakavé alebo sadrové podklady, sadrokartónové dosky napenetrovať s PCI Gisoground®. Suché, napevno priskrutkované drevotrieskové dosky napenetrovať s PCI Wadian®. Penetrácia musí vytvrdnúť pred nanosením izolácie PCI Lastogum®.

## Spracovanie PCI Lastogum®

Nenariedený PCI Lastogum® sa celoplošne a sýto naniesie na podklad valčekom, štetkou (maliarskou štetkou, plochým štetcom) alebo stierkou. Prvý náter sa robí červenou farbou PCI Lastogum®.

Prechody rúrok a podlahové odpady sa utesnia tesniacou páskou PCI Pecitape® 10 x 10 popr. PCI Pecitape® 35 x 35 (na podlahu), rohové škáry a spoje podlaha-stena páskou PCI Pecitape® 120. Páska sa vloží do prvej vrstvy, okraje tkaniny sa potom pretrú druhou vrstvou.

Po zaschnutí (cca 3 hod.) sa vykoná druhý náter kontrolnou farbou (sivou). Je nutné zamedziť presvitaniu prvého náteru.

Po zaschnutí PCI Lastogum® je možné pokladať na vodorovné a zvislé steny lepidlami PCI Flexmörtel alebo PCI FT-Klebemörtel obklady a dlažbu. Mramor pokladať do PCI Carraflex® alebo PCI Carraflott®.

## Dôležité upozornenia

- PCI Lastogum® sa nedoporučuje do vonkajších priestorov ako izolácia bazénu. K tomuto účelu sa doporučuje použiť bezpečnostnú izolačnú stierku PCI Seccoral®.
- PCI Lastogum® nespracovávať pri teplote podkladu pod +5 °C a nad +25 °C.
- Pod izoláciu sa musí naniesť celoplošne omietka a poter.
- Ochranná vrstva je pri dvojnásobnom nátere pochôdzna a obložiteľná najskôr po 2-3 hod.
- Na ľahšiu kontrolu hrúbky vrstvy sa doporučuje vykonať prvý náter červeným PCI Lastogum® a druhý náter sivým PCI Lastogum®. Prvá vrstva nánosu nesmie presviatať.
- Ak je nutná zvláštna záruka, napr. v oblasti triedy II: namáhanej vlhkosti podľa smernice ZDB sa musia nátery robiť dvojfarebne.
- Utesnenie vstavaných armatúr vykonať pomocou pásky PCI Pecitape® do vodotesnej ochrannej vrstvy PCI Lastogum®.
- Páskou PCI Pecitape® sa môže utesniť prestup potrubia a pod.
- Pracovné náradie je možné očistiť od PCI Lastogum® v čerstvom stave vodou. V zaschnutom stave iba mechanicky oškrabať.
- Skladovateľnosť: v nemrznúcom sklade, cca 12 mesiacov. Nevystavovať dlhodobo teplotám nad +30 °C

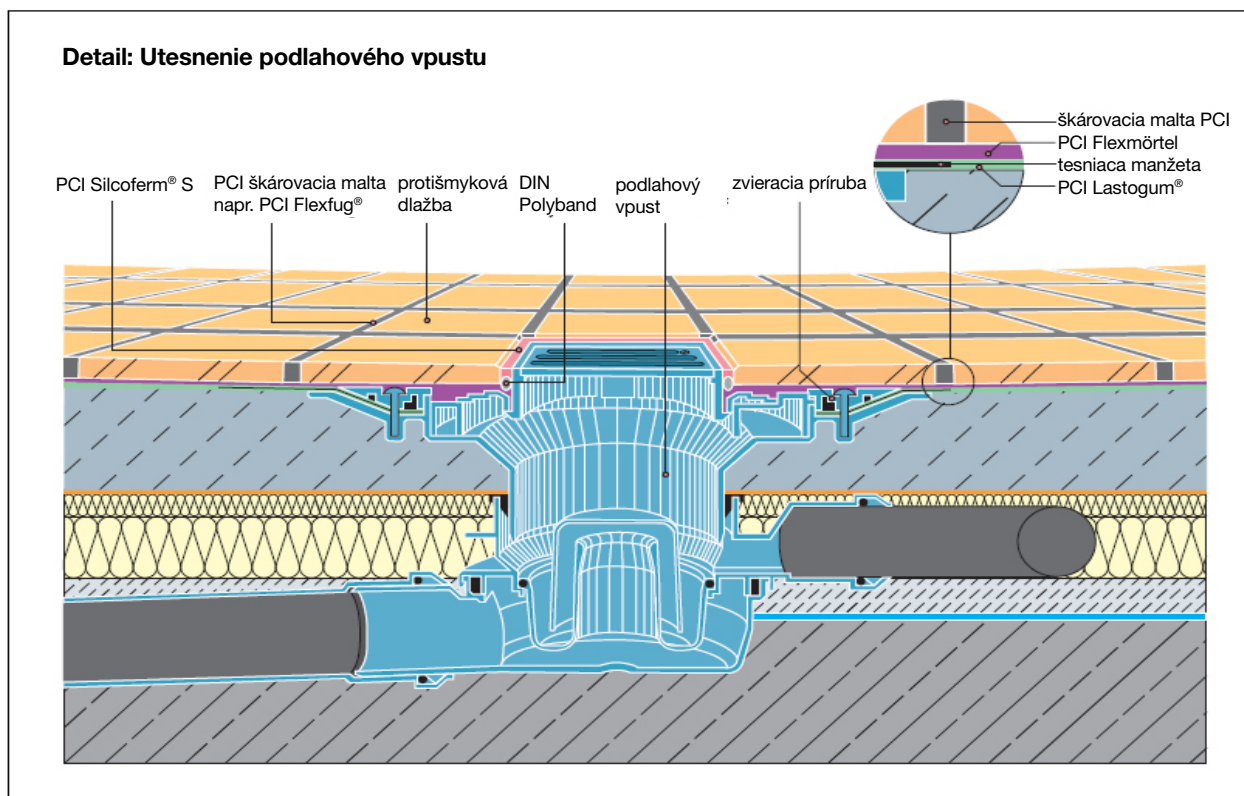
**Technické údaje\*****Materiálovo-technologické údaje**

Materiálová báza	bezropúšťadlová, živičná disperzia, 1-zložková
Hustota	cca 1,5 g/cm <sup>3</sup>
Kontrolná farba	červená popr. sivá
Označenie podľa nariadenia o: - preprave nebez. látok (GGVS) - horľavých kvapalinách (VbF) - nebezpečných látkach (GefStoffV) <i>Dalšie informácie - vid'. odstavec Bezpečnostné pokyny</i>	žiadny nebezpečný tovar žiadna horľavá kvapalina produkt nemusí byť označený
Balenie PCI Lastogum® červený/sivý	4 kg umelohmotné vedro (iba sivá) 8 kg umelohmotné vedro 15 kg umelohmotné vedro 25 kg umelohmotné vedro

**Aplikačno-technické údaje**

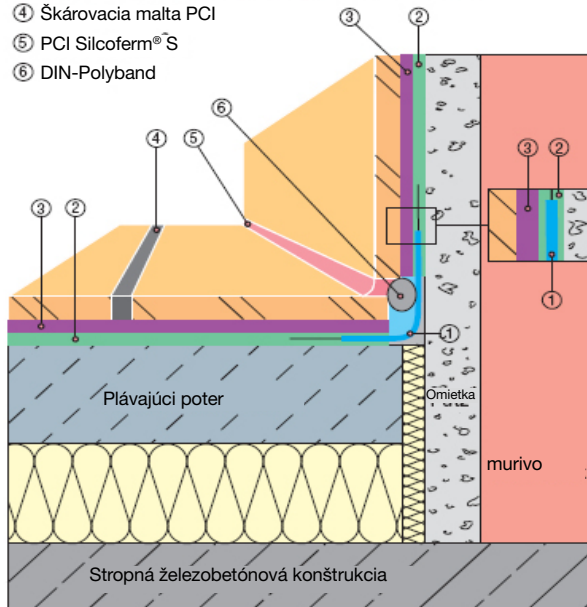
Spotreba	dvojnásobný náter pri min. spotrebe cca 1,0 – 1,2 kg/m <sup>2</sup> (cca 0,75 l/m <sup>2</sup> )
Výdatnosť  • Pri jednom nátere (valčekom, štetkou, hladidlom)  • Pri dvojitom nátere	4 kg vedro cca 8 m <sup>2</sup> 8 kg vedro cca 16 m <sup>2</sup> 15 kg vedro cca 30 m <sup>2</sup> 25 kg vedro cca 50 m <sup>2</sup>  4 kg vedro cca 4 m <sup>2</sup> 8 kg vedro cca 8 m <sup>2</sup> 15 kg vedro cca 15 m <sup>2</sup> 25 kg vedro cca 25 m <sup>2</sup>
Teplota spracovania	+5 °C až +25 °C (teplota podkladu)
Hrúbka mokrého filmu pri 1. nátere	min. 0,4 mm
Doba odvetrania po 1. nátere	cca 2 až 3 hod. cca 1 hod.
Hrúbka mokrého filmu pri 2. nátere	min. 0,4 mm
Doba odvetrania po 2. nátere* Pokladanie obkladov a dlažieb po 2. nátere	cca 6 až 8 hod. cca 1 - 2 hod. cca 2 - 3 hod.
Minimálna spotreba pri 2 náteroch	cca 1,0 až 1,2 kg/m <sup>2</sup> (podľa podkladu)

\* Pri +23 °C a 50 % relatívnej vlhkosti vzduchu. Vyššie teploty skracujú, nižšie teploty predlžujú uvedené doby.



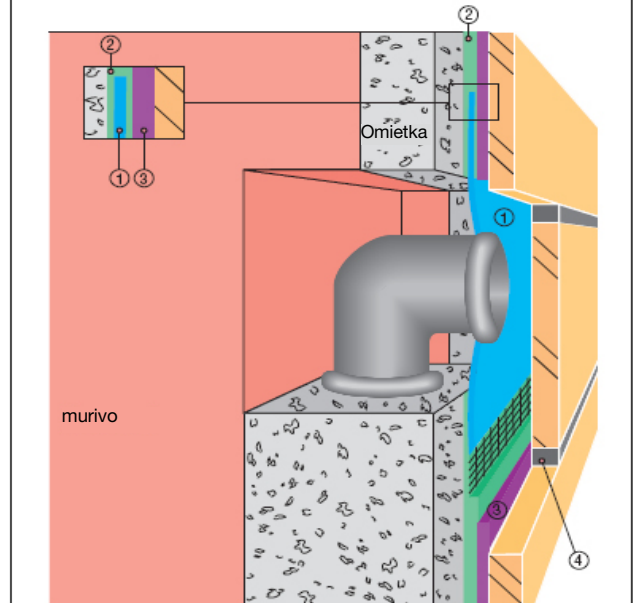
### Detail: Napojenie podlahy a steny

- ① Tesniaci pásik PCI Pecitape® 120
- ② Izolačná vrstva: PCI Lastogum®
- ③ Lepiaca hmota: PCI Flexmörtel, PCI Nanolight®, príp. PCI Carrarflex®, PCI Carralight® priamo na izolácii PCI Lastogum®
- ④ Škárovacia malta PCI
- ⑤ PCI Silcoferm® S
- ⑥ DIN-Polyband



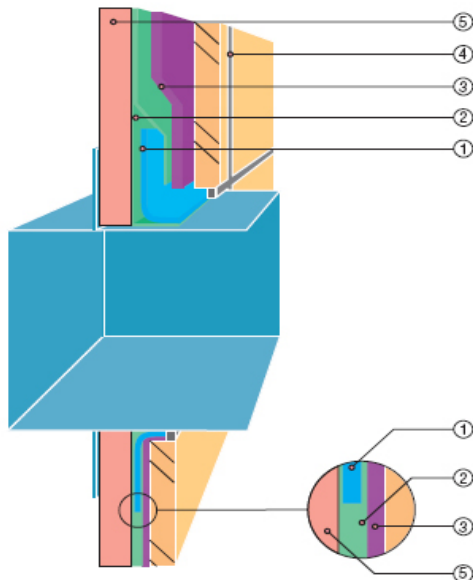
### Detail: Priechod rúrky stenou

- ① Tesniaci pásik PCI Pecitape® 10x10
- ② Izolačná vrstva PCI Lastogum®
- ③ Lepiaca hmota: PCI Flexmörtel, PCI Nanolight®, príp. PCI Carrarflex®, PCI Carralight® priamo na izolácii PCI Lastogum®
- ④ Škárovacia malta PCI



### Detail: Utesnenie vodotesne zabudovaného stavebného dielu (vstavanej jednotky) (napr. Hansa DAL)

- ① PCI Pecitape® 35 x 35
- ② PCI Lastogum®
- ③ PCI Flexmörtel
- ④ PCI škárovacia malta napr. PCI Flexfug®
- ⑤ sadrokartónová doska



### Bezpečnostné pokyny

Disperziu nenechávať zaschnúť na pokožke. Zaschnutú disperziu odstrániť vodou a mydlom. Pri striekaní chrániť oči. Pokiaľ sa disperzia dostane do očí, je nutné postihnuté miesto dôkladne prepláchnuť vodou. Pokiaľ podráždenie neustane do niekoľkých minút, vyhľadať lekára.

### Likvidácia odpadu

Všetky informácie o likvidácii prázdnych obalov, produktov a ich zvyškov sú uvedené na Karte bezpečnostných údajov.

### Technická podpora

Príslušný technický pracovník firmy BASF Slovensko spol. s r.o. je Vám s ďalšími informáciami a technickou podporou rád k dispozícii.

### BASF Slovensko spol. s r.o. Technicko - poradenský servis

Divízia Stavebné hmoty, Žilina  
T: 041/76 314 83, T: 0918 888 918  
F: 041/72 345 92  
E-mail: info.sk@basf.com

Zákaznícky servis:  
T: 041/72 345 91  
F: 041/72 345 92  
E-mail: objednavky.sk@basf.com  
Internet: www.basf-sh.sk  
www.fasadnestudio.sk

Product manager:  
0918 700 111

Pracovné podmienky a rozsah použitia produktov sú veľmi rozdielne. V našich výrobných listoch sú uvedené len všeobecné pokyny na spracovanie, zodpovedajúce súčasným znalostiam. Spracovateľ je povinný preskúšať vhodnosť a možnosť použitia produktu na zamýšľaný účel. Pri zvláštnych požiadavkách je potrebné si vyžiadať naše poradenstvo. Poradenstvo a doporučenia sú vykonávané v rámci predzmluvných/zmluvných vedľajších povinností. Platia naše obchodné a dodacie podmienky.

Vydané: Február 2008

Novým vydaním stráca staré platnosť.